

**User Manual**  
**Instrukcja Obsługi**



**FLASH**



# **LED WASHER 44x15W RGBWAUV 6IN1 IP65**

**F7200204**

## 1. INTRODUCTION

THANK YOU FOR PURCHASING **LED Washer**. FOR SAFETY REASONS AND TO ENSURE THE TROUBLE-FREE OPERATION, CAREFULLY READ THE INSTRUCTIONS.

## 2. SAFETY INFORMATION

■ Please keep this User Manual for future consultation. If you sell the fixture to another user, be sure that they also receive this instruction booklet.

■ Unpack and check carefully there is no transportation damage before using the fixture.

■ Before operating, ensure that the voltage and frequency of power supply match the power requirements of the fixture.

■ It's important to ground the yellow/green conductor to earth in order to avoid electric shock.

■ Disconnect main power before servicing and maintenance.

■ Use safety chain when fixes this fixture. Don't handle the fixture by taking its head only, but always by taking its base.

■ Do not use the device in high humidity conditions. Use in  $-10^{\circ}\text{C}$  to  $+35^{\circ}\text{C}$

■ In the event of serious operating problem, stop using the fixture immediately. Never try to repair the fixture by yourself. Repairs carried out by unskilled people can lead to damage or malfunction. Please contact the nearest authorized technical assistance center. Always use the same type spare parts.

■ Do not connect the device to any dimmer pack.

■ Do not touch any wire during operation and there might be a hazard of electric shock.

■ To prevent or reduce the risk of electrical shock or fire, do not expose the fixture to rain or moisture.

■ The housing must be replaced if they are visibly damaged.

■ Do not look directly at the LED light spot while the fixture is on.

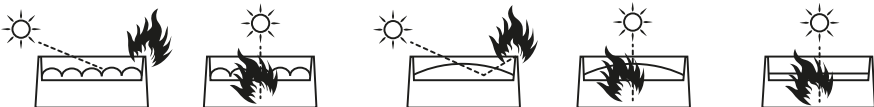
**WARNING!** The device must be connected to the power supply in order to avoid condensation.

### WARNING!



### IMPORTANT!

Do not point strong light output from other fixtures at the **LED Washer**, as intense illumination can damaged the display.



**Figure 2.** Lenses can focused sunlight and strong light, presenting a risk of fire and damage to the fixture. Shield or shade the head if necessary.

### 3. PRODUCT INFORMATION

- Light source: 44pcs 15W 6in1 LED
- Power supply: AC 110V/240V 50/60Hz,
- Color: RGBWA+UV
- Signal: DMX 512
- 3-Pin XLR DMX input/output

- Power consumption: 500 W
- Net Weight: 13,2kg
- Dimensions: H(31,6)xW(49,7)xD(17) cm
- Dim. (box): H(52)xW(32)xD(43) cm
- Weight (box): 14,8 kg

### 4. INSTALLATION

The unit should be mounted via its screw holes on the bracket. Always ensure that the unit is firmly fixed to avoid vibration and slipping while operating. Always ensure that the structure to which you are attaching the unit is secure and is able to support a weight of 10 times of the unit's

weight. Also always use a safety cable that can hold 12 times of the weight of the unit when installing the fixture. The equipment must be fixed by professionals. And it must be fixed at a place where is out of the touch of people and has no one pass by or under it.

### 5. CONNECTION

The device is equipped with the following interfaces:

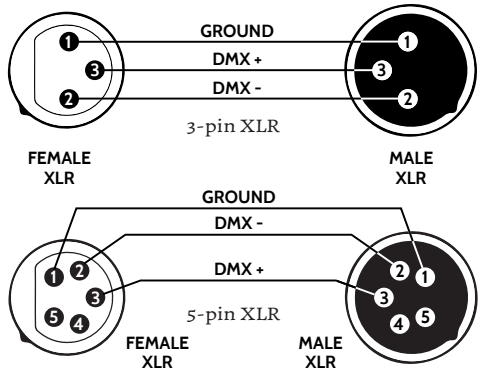
1. DMX (in/out): XLR 3(5)-pin socket
2. Power (in/out): powerCON socket

#### 5.1 Connecting DMX signal

The connection is performed using cable with XLR-female -> XLR-Male plugs.

**Attention! Only 3 devices can be connected together. Larger amounts require the use of Splitter.**

**CAUTION!** At the last fixture, the DMX signal has to be terminated with a terminator. Solder a 120Ω resistor between



signal (-) and signal (+) into a XLR plug and plug it in the DMX output of the last fixture.



## 5.2 Voltage specification

Input Voltage	Total Power	Frequency
110/240V	500W	50/60Hz

## 5.3 Connecting power supply

The connection is performed using power cable with PowerCon connector (included). The device must be operated by qualified personnel.

Make sure that the power grid supply parameters are consistent with device parameters and limitations are not exceeded.



**CAUTION!** In the case of cable damage do not attempt to repair. Replacement or repair can be made only on the manufacturer or by a person with appropriate permissions.

Service Menu (change fan speed parameters)

- 1) To enter Services settings press 10s MENU button
- 2) Then press Menu button to find „FAN” position (Up or Down)
- 3) D001 (auto mode when temperature is over 45 deg.)  
D000 (auto mode when temperature is under 45 deg. - all time)

**5.4 DMX 6CH**

No.	Function	Value	
1	Red	000-255	
2	Green	000-255	
3	Blue	000-255	
4	White	000-255	
5	Amber	000-255	
6	UV	000-255	

**DMX 10CH**

No.	Function	Value	
1	Dimmer	000-255	
2	Strobo	000-255	
3	Macro Colors	000-255	
	Empty	0-50	
	Macro Color Change	51-100	
	Macro Color Fade	101-150	
	Macro Color Pulse	151-200	
	Macro Color Mixed	201-255	
4	Speed	000-255	
5	Red	000-255	
6	Green	000-255	
7	Blue	000-255	
8	White	000-255	
9	Amber	000-255	
10	UV	000-255	

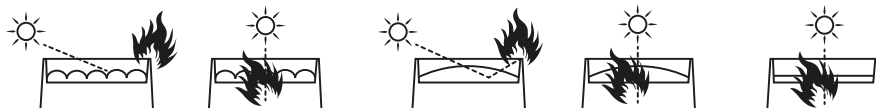
## OSTRZEŻENIE!



**WAŻNE!**



Nie kieruj silnego strumienia świetlnego z innych urządzeń, ponieważ intensywne oświetlenie może uszkodzić wyświetlacz.



**Rysunek 2.** Soczewki mogą skupiać światło słoneczne i silne światło, stwarzając ryzyko pożaru i uszkodzenia urządzenia. W razie potrzeby należy osłonić lub zasłonić głowę.

## 1. WPROWADZENIE

Dziękujemy za zakup urządzenia **LED Washer**. Ze względów bezpieczeństwa oraz w celu zapewnienia bezawaryjnej pracy urządzenia należy dokładnie zapoznać się z instrukcją.

## 2. ZASADY BEZPIECZENSTWA

■ Instalacja powinna być przeprowadzana przez wykwalifikowany personel, aby zminimalizować ryzyko przypadkowego porażenia prądem.

■ Przed instalacją urządzenia należy odłączyć urządzenie od sieci.

■ Przed podłączeniem urządzenia do sieci energetycznej należy sprawdzić, czy nie jest ono uszkodzone mechanicznie. Jeżeli widoczne są jakiegokolwiek ślady uszkodzenia należy niezwłocznie skontaktować się z dystrybutorem. Nie podłączać urządzenia do sieci elektrycznej.

■ Nie należy korzystać z urządzenia w warunkach dużej wilgotności. Używaj w zakresie od temperatur od  $-10^{\circ}\text{C}$  do  $+35^{\circ}\text{C}$

■ Aby uniknąć uszkodzeń nie należy stosować rozpuszczalników organicznych do czyszczenia powłoki urządzenia.

■ Urządzenie należy instalować na stabilnych konstrukcjach.

■ Urządzenie powinno być zainstalowane w dobrze wentylowanym pomieszczeniu, w odległości co najmniej 15cm od najbliższej powierzchni (ściany, sufitu itp). Jednocześnie należy upewnić się, że otwory wentylacyjne nie są zatkane oraz wentylatory działają poprawnie.

**UWAGA!** Urządzenie musi być podłączone do zasilania w celu uniknięcia zjawiska kondensacji.

## 3. INFORMACJE O PRODUKCIE

■ Źródło Światła: 44szt. 15W 6w1

■ Sterowanie: DMX 512/Auto/Main-flwo, Sound, kontrola dźwięku z regulacją czułości

■ 3-Pin XLR DMX input/output

■ Zasilanie: 110-240V AC, 50-60Hz

■ Kolor: RGBWA+UV

■ Pobór mocy: 500 W

■ Waga netto: 13,2 kg

■ Wymiary: H(31,6)xW(49,7)xD(17) cm

■ Wym. (karton): H(52)xW(32)xD(43) cm

■ Waga(karton): 14,8 kg

## 4. INSTALACJA

Po wyjęciu urządzenia z opakowania należy sprawdzić czy nie zostało ono uszkodzone podczas transportu. Przed podłączeniem do sieci elektrycznej należy upewnić się, że urządzenie zamocowane jest stabilnie. Producent nie ponosi odpowiedzialności za uszkodzenia spowodowane niestabilnym zamocowaniem urządzenia.

Podczas korzystania z urządzenia należy zadbać o poprawne podłączenie go do sieci elektrycznej oraz prawidłowe uziemienie. Należy upewnić się, że parametry sieci elektrycznej są zgodne z wymaganiami urządzenia. Wszelkie czynności obejmujące obsługę w zakresie podłączania urządzenia do sieci elektrycznej powinny być wykonywane przez wykwalifikowany personel.

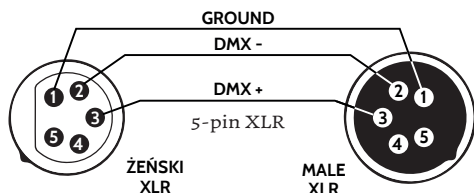
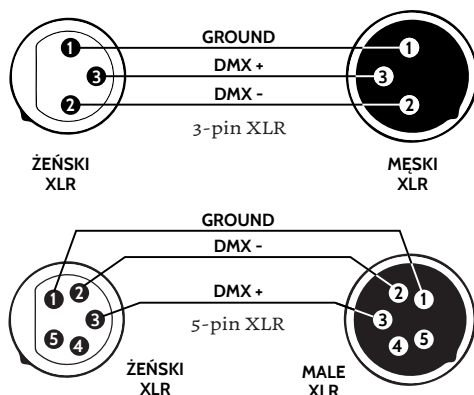
## 5. POŁĄCZENIA

Urządzenie wyposażone jest w następujące interfejsy:

1. DMX (wejście/wyjście) – złącza: XLR 3(5)-pin
2. Zasilanie (wejście/wyjście) – złącze: powerCON

### 5.1 Podłączenie sygnału DMX

Połączenie odbywa się przy użyciu przewodu z wtyczkami XLR-Żeński -> XLR-Męski



### 5.2 Specyfikacja zasilania

Napięcie Zasilania	Pobór Mocy	Częstotliwość zasilania
110/240V	500W	50/60Hz

### 5.3 Podłączenie zasilania

Połączenie odbywa się przy użyciu przewodu zakończonego z jednej strony wtyczką sieci elektrycznej i wtyczką typu powerCON z drugiej strony (w zestawie). Urządzenie musi być obsługiwane przez

wykwalifikowany personel techniczny. Należy upewnić się, że parametry zasilania sieci energetycznej są zgodne z parametrami urządzenia i nie zostają przekroczone ograniczenia dotyczące poboru energii elektrycznej z sieci.



**UWAGA!** W przypadku uszkodzenia przewodu nie należy dokonywać samodzielnej naprawy. Wymiana lub naprawa może być wykonana jedynie w serwisie producenta lub przez osobę z odpowiednimi uprawnieniami.



**5.4 DMX 6CH**

No.	Function	Value	
1	Czerwony	000-255	
2	Zielony	000-255	
3	Niebieski	000-255	
4	Biały	000-255	
5	Amber	000-255	
6	UV	000-255	

**DMX 10CH**

No.	Function	Value	
1	Dimmer	000-255	
2	Strobo	000-255	
3	Macro Colors	000-255	
	Empty	0-50	
	Macro Color Change	51-100	
	Macro Color Fade	101-150	
	Macro Color Pulse	151-200	
	Macro Color Mixed	201-255	
4	Speed	000-255	
5	Czerwony	000-255	
6	Zielony	000-255	
7	Niebieski	000-255	
8	Biały	000-255	
9	Amber	000-255	
10	UV	000-255	

**Menu Serwisowe (zmiana parametrów wentylatora)**

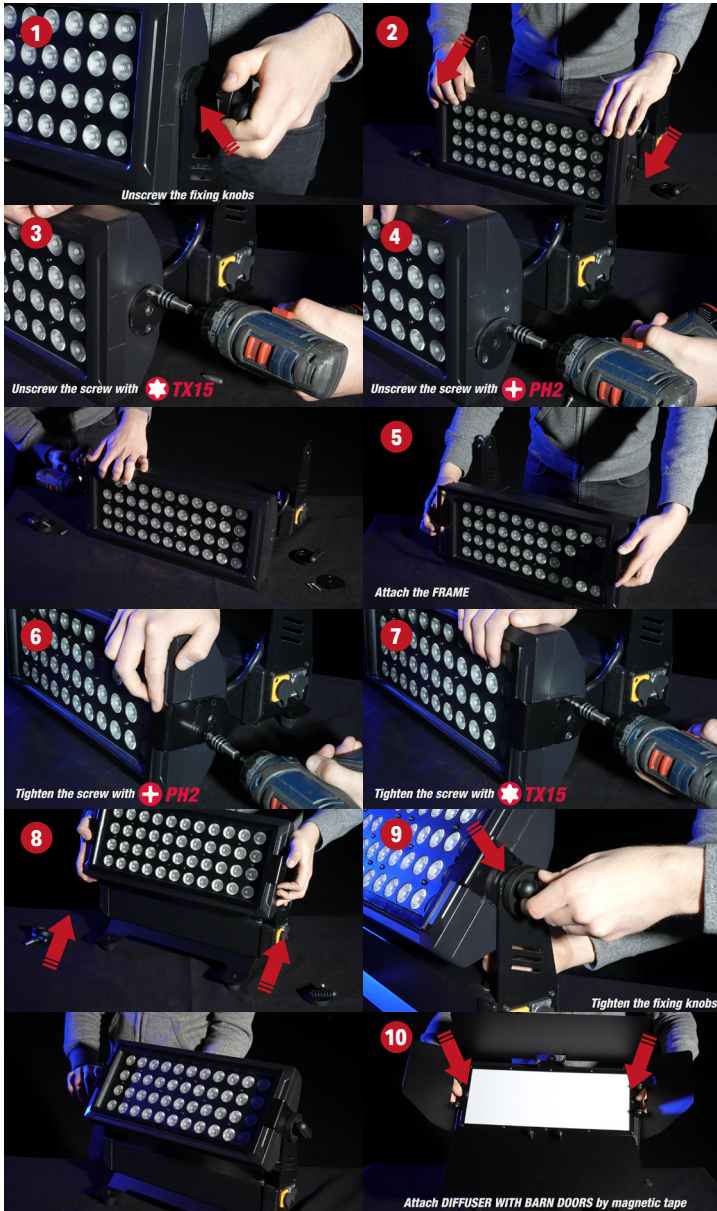
- 1) Aby wejść do trybu serwisowego wciśnij przez 10s przycisk MENU
- 2) Następnie naciśnij przycisk Menu, aby znaleźć pozycję „FAN” (góra lub dół)
- 3) D001 (tryb automatyczny, gdy temperatura przekracza 45 stopni.)  
D000 (tryb automatyczny, gdy temperatura jest poniżej 45 st. - cały czas)

# Mounting

Quick and Easy Installation

a Barn Doors on a Washer 44x15W IP65

DIFFUSER WITH BARN DOORS to F7200204 is not included in SET and available separately as P0000114

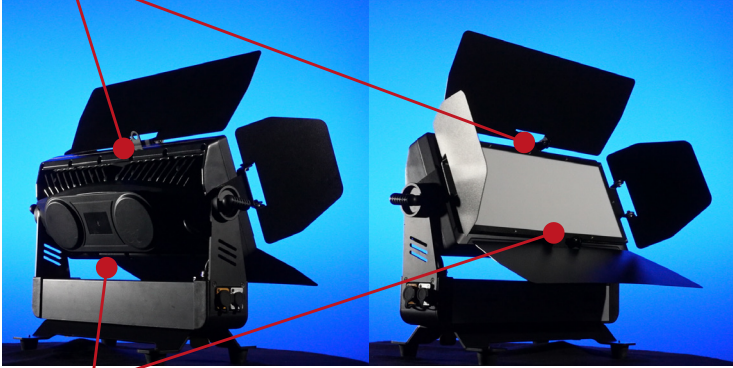


# Safety buckles MOUNTING

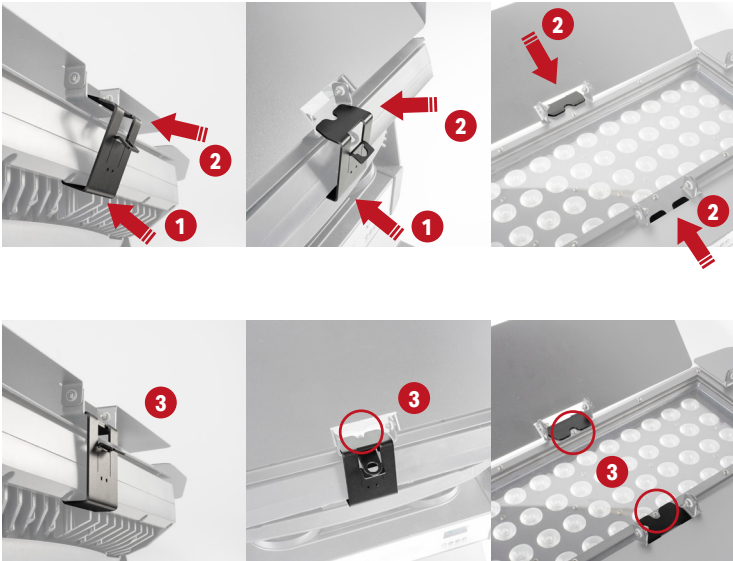
FOR  
DIFFUSER WITH  
BARN DOORS  
TO F7200204



The place where the buckles is attached



- 1 Push the bottom latch in from the bottom of the housing.
- 2 Then push the latch to position 3 from above.
- 3 Buckles mounted and tightened in final position.



# Watch the Video

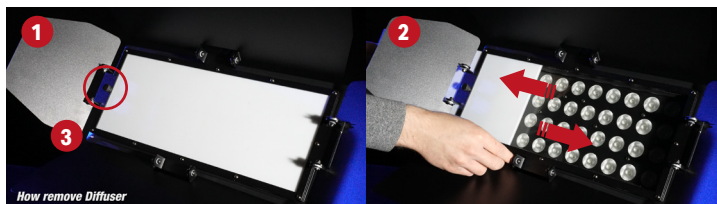
How to mount Barn Doors to  
Washer 44x15W IP65  
Art. No F7200204



## How to put on / take off Milk Diffusion Filter \*

\* Removable Milk Diffusion Filter to diffuser P0000114  
is not a part of the kit and available separately.

- 1 Unscrew the locking screw
- 2 Insert / Remove diffuser
- 3 Tighten the screw



**FLASH**

**F7200204**

**[www.flash-butrym.pl](http://www.flash-butrym.pl)**